

**Қазақстан
биоалуантүрлілікті сақтау
ассоциациясы
(ҚБСА)**



**Казахстанская
ассоциация сохранения
биоразнообразия
(АСБК)**

**«Carlsberg Kazakhstan (Карлсберг Қазақстан)» ЖШС-нің
«Қазақстанның ұлттық символы ретінде қар барысын (ілбісті) сақтап қалу»
жобасы бойынша 2016 жылғы
есебі**



Алматы, 2017

Кіріспе

Қар барысы немесе ілбіс (*Uncia uncia*) – Орталық және Оңтүстік Азия тауларында мекендейтін Мысық тұқымдастар өкілі. Бұл түр «қауіп төніп тұрған» мәртебесі бар Халықаралық табиғатты қорғау одағының (IUCN) Қызыл тізіміне, жоғалып кету қаупі бар Жабайы фауна және флора түрлерінің халықаралық саудасы туралы конвенцияның (CITES) 1-қосымшасына, Көшіп-қонып жүретін жануарлар түрлері жөніндегі конвенцияның (CMS) I қосымшасына, сондай-ақ, ұлттық Қызыл кітаптарға және ілбіс мекендейтін барлық 12 мемлекеттің – Қазақстанның, Қырғыз Республикасының, Өзбекстанның, Тәжікстанның, Ресейдің, Моңғолияның, Қытайдың, Үндістанның, Пәкістанның, Ауғанстанның, Непалдың және Бутанның тізімдеріне енгізілген.

Басқа таралу елдеріндегідей, Қазақстанда қар барысы өте аз зерттелген. Ілбістің тығыздығының төмен болуына, жасырын тіршілік етуі мен мекендейтін жерінің қиын болуына байланысты оның таралуының кеңістік құрылымы, мезгілдік және басқа да көшу себептері, санын бағалау әдістері, басқа жыртқыштармен қарым-қатынастары, азық ету сияқты биологияның маңызды аспектілері әлі толық зерттелмеген және де оларды тиімді қорғау шараларын әзірлеуге қиындық туғызып отыр.

Қазақстан биоалуандықты сақтау қауымдастығы «Carlsberg Kazakhstan (Карлсберг Қазақстан)» ЖШС қолдауымен жүзеге асатын «Қазақстанның ұлттық символы ретінде қар барысын (ілбісті) сақтау» жобасы бойынша (2015 жыл) жұмыстар атқаруда. Ауылшаруашылық министрлігінің (ҚР АШМ ОШЖӘК) Жоңғар Алатау мемлекеттік ұлттық саябағында негізгі дала жұмыстары мен деректер жинау жүзеге асырылды. Ұлттық саябақтың ауданы 356 022 га-ны құрайды. 2015 жылдың наурызынан бастап Жоңғар Алатау МҰТС-қа 187 000 га Тоқты ауданы бекітілді. Қар барысы бойынша зерттеулер мен осы түрді Жоңғар Алатау аумағында қорғау жағдайларын жақсарту ұсыныстарын әзірлеу жобаның негізгі мақсаты болып табылады. Барлық жұмыстар 2014 жылы ОШЖӘК бекіткен «2015-2020 жылдарға арналған Қазақстанда қар барысын зерттеу және сақтау іс-қимылдар жоспарына» сәйкес жүзеге асырылады.

Экологиялық және зоологиялық зерттеулердің қабылданған әдістемелері бойынша дала жұмыстары атқарылды. Сонымен бірге, дәстүрлі қабылданған әдістерден бөлек, жануарларды автоматты түрде фото- және бейнеге тіркеу (фототұзақ) әдістері де қолданылды. 2015 жылы сатып алынған 50 фототұзақ қолданылды. Сондай-ақ, ООПТ инспекторларын және жергілікті тұрғындардан сауал алу әдістері жинастырылды.

Жобаға ҚМСА қызметкерлері:

Скляренко С.Л., б.ғ.к. – жетекші,

Лукановский О.Я. – жауапты орындаушы, Кисебаев Т.Б. – мониторинг маманы қатысты.

Жобадан күтілетін нәтижелер:

1. Фототұзақтар мен жергілікті тұрғындардан сауал ала отырып, барысында деректер жинастырылған үш дала экспедициясы (2016 жылдың көктемі, жазы және күзі) өткізілді.

2. 2016 жылға жиналған деректер топтастырылып талдау жасалды.

3. Қысқы және көктемгі мерзімде ілбіс мекендейтін жерлерде фототұзақтар орнатылды.

2016 жылғы жоба бойынша жұмыстың қорытындысы төменде ұсынылды. Жобалық ООПТ-да барыс мекендеуі мүмкін жерлерді тексеру нәтижелері келтіріледі.

Дала экспедициялары

Далаға шығу 18 сәуір – 2 мамыр 2016.

ҚМСА қатысушылары: Лукановский Олег (к.ғ.к., топ басшысы), Кисебаев Талгат (мониторинг маманы).

Жоңғар Алатау МҰТС: Молдахан Жанарбек (ғылым бөлімінің қызметкері, мемлекеттік инспектор).

Сапардың міндеттері:

1) қар барысы мекендейтін жерлерді тексеру,
2) Тоқты қорығы мен Жоңғар Алатау МҰТС (Алматы облысы) аумағында қар барысы мен басқа жануарлардың биологиясын зерттеу үшін фототұзақтарды орнату,

3) контурлы карталарда нүктелерін белгілей отырып, қар барысын және оның іздерін кездестіру жағдайлары туралы жергілікті тұрғындардан және МҰТС қызметкерлерінен (инспекторлардан, аңшылықтанушылардан) сауал алу.

Экспедицияның бағыт-бағдары: Алматы қ. – Сарқанд қ. – Аманбөктер к. – Сарқанд қ. – Сарыбөктер қыстағы – Сарқанд қ. – Алматы қ.

Жұмыс орындары: Алматы облысы, Жоңғар Алатау МҰТС және Тоқты қорығы аумағы.

Жер бедері – үстірт, аласа таудың жазық бөктерлері, жартас, қорымдар кездеседі. Жұмыс барысында фототұзақтарды орнатуға қолайлы жерлер, оның ішінде, қар барысының соқпақ жолдары табылды. Сонымен бірге, тауешкілер, қабандар (ілбістің қоректену объектілері) кездесті. Қасқырдың іздері мен нәжістері байқалды (қасқыр қар барысына азық-түлік ресурстары үшін аздаған бәсеке болуы мүмкін). Мұнда 10 фототұзақ орнатылды.

Қыстаудың осы аймағында, оның ішінде ілбіс мекендейтін жерлерде аңшылық іздері – атылған гильзалар, адам қолынан қаза болған тауешкі терісі мен мүйіздері анықталды. Сондай-ақ, ұлттық саябақтың қызметкерлері (Тушкенов Саят Нурбулатович және басқалары) қаскөй аңшылар орнатқан ілмектер туралы хабарлады. Ілмектер аңшылықтың жабайы қаруы болып табылады, себебі, оған түрлі аңдар – қасқырлар, сілеусіндер, аюлар, қабандар, қар барысы түседі. Жоңғар Алатау МҰТС инспекторлары үнемі ілмектерді іздестіріп, оларды алып тастаумен айналысады, бірақ қаскөй аңшылар оларды қайта орнатады.



1-сурет. Тоқты қорығында заңсыз аңшылықтың іздері

Аманбөктер к. аймағы (Жоңғар Алатау МҰТС аумағы). Жер бедері таудың орташа биіктігімен (2500 м және одан жоғары) көрсетілген, тік тау бөктерлері, жартастар, қорымдар бар. Тауешкілердің соқпақ жолдары, нәжістері кездеседі. Сонымен бірге, қасқырдың нәжістері байқалады. Мұнда 6 фототұзақ орнатылған.

Соңғы нәтиже: жалпы есеппен қар барысы мекендейтін жерлерде (Жоңғар Алатау МҰТС және Тоқты қорығының аумағы) 16 фототұзақ орнатылды, жоба МҰТС басшылығына ұсынылды, ұлттық саябақпен Ынтымақтастық келісіміне қол қойылды (1-қосымша).

Далаға шығу 29 шілде – 14 тамыз 2016.

ҚМСА қатысушылары: Лукановский О.Я. (к.ғ.к., топ басшысы), Кисебаев Т.Б. (мониторинг маманы).

Жоңғар Алатау МҰТС қатысушылары: Молдахан Ж. (ғылым бөлімінің қызметкері, мемлекеттік инспектор).

Сапардың міндеттері:

- 1) алғашқы сапар кезінде, сондай-ақ, 2015 жылдың күзінде орнатылған фототұзақтарды алып тастау,
- 2) қар барысы мекендейтін жерлерді тексеру,
- 3) фототұзақтарды орнату,
- 4) жергілікті тұрғындар мен МҰТС қызметкерлерінен қар барысын және оның іздерін кездестіру туралы сауал жүргізу.

Экспедицияның бағыт-бағдары: Алматы қ. – Сарқанд қ. – Сарыбөктер қыстағы – Аманбөктер к. – Сарқанд қ. – Алматы қ.

Жұмыс орындары: Алматы облысы, Жоңғар Алатау МҰТС және Тоқты қорығының аумақтары.

2015-2016 жылдары Жоңғар Алатауда қар барысын және басқа да сүтқоректілер мен құстарды (қоректену объектілерін, бәсекелестерін) фототұзақтармен түсіру жиілігі.

Түр	Теңіз деңгейінен биіктігі, м	Бір тәуліктегі тұзақ саны	Фотоаулау саны	Тәулігіне 100 тұзаққа кездесулерді белгілеудің орташа көрсеткіші
Барыс	3300	137	13	9,5
Қасқыр	3300	137	3	2,2
Ұлар	3300	137	10	7,3

Соңғы нәтиже: Жоңғар Алатау МҰТС және Тоқты қорығының аумағында қар барысы мекендейтін жерлерде 50 фототұзақ орнатылған, фототұзақтардан бейнематериалдар алынды (оның ішінде, қар барысы түсірілді).

Далаға шығу 10–30 қазан 2016.

ҚМСА қатысушылары: Кисебаев Т.Б. (мониторинг маманы, топ басшысы), Лукановский О.Я. (к.ғ.қ.).

Жоңғар Алатау МҰТС қатысушылары: Молдахан Ж. (ғылым бөлімінің қызметкері, мемлекеттік инспектор).

Сапардың міндеттері:

- 1) бірінші және екінші экспедиция барысында орнатылған фототұзақтарды алып тастау,
- 2) қар барысы мекендейтін жерлерді тексеру,
- 3) қысқы мезгілге фототұзақтарды орнату,
- 4) қар барысы мен оның іздерін кездестіру туралы жергілікті тұрғындардан сауал жүргізу.

Экспедицияның бағыт-бағдары: Алматы қ. – Сарқанд қ. – Сарыбөктер қыстағы – Сарқанд қ. – Алматы қ.

Жұмыс орындары: Алматы облысы, Жоңғар Алатау МҰТС және Тоқты қорығының аумақтары.

Сапар барысында 24 фототұзақ түсірілді, қысқы-көктемгі мезгілге 20 фототұзақ орнатылды. Қыс мезгілі фототұзақ арқылы ілбісті зерттеуге арналған ең тиімді кезең болып табылады. мұны құрал жұмысының техникалық жағдайының жақсаруымен (жалған іске қосылуға түрткі болатын шөптің болмауы) және ілбістің белсенділігі мен қозғалғыштығының артуымен (ерте көктемде ақпан-наурыз айларында) түсіндіруге болады.

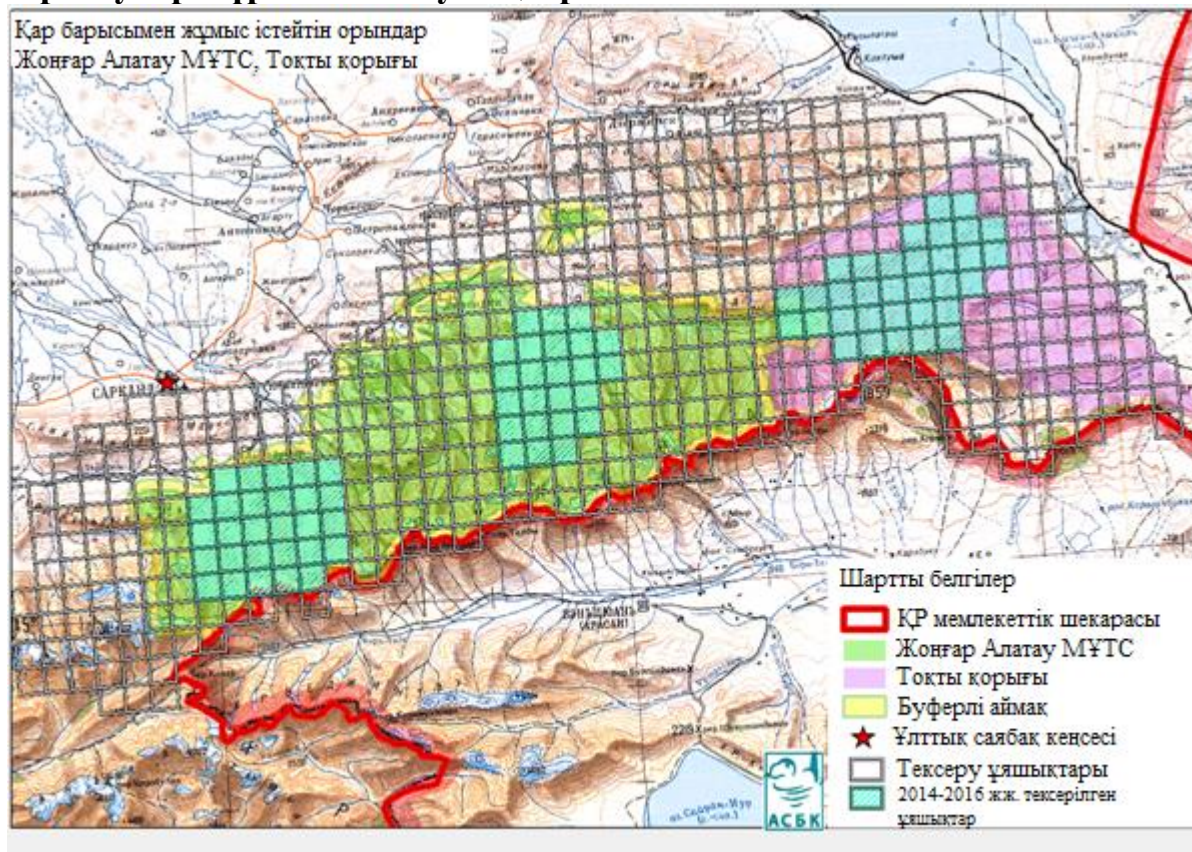
Жұмыс барысында: тяньшань қоңыр аюы – 5, марал – 41, сібір тауешкісі – 40, қасқыр – 2, түлкі – 1, әдемі дуадақ – 1, кеклік – 65, сұр шіл – 15, жартасты кептер – 15.

2015-2016 жылдары Жоңғар Алатауда қар барысын және басқа да сүтқоректілер мен құстарды (қоректену объектілерін, бәсекелестерін) фототұзақтармен түсіру жиілігі.

Түр	Теңіз деңгейінен биіктігі, м	Тәулігіне тұзақтар саны	Фотоаулау саны	Тәулігіне 100 тұзаққа кездесулерді белгілеудің орташа көрсеткіші
Барыс	2150 – 2600	170	9	5,3
Сілеусін	2150 – 2600	170	5	2,9
Аю	2150 – 2600	170	17	10
Қасқыр	2150 – 2600	170	18	10,6
Түлкі	2150 – 2600	170	2	1,2
Қабан	2150 – 2600	170	6	3,5
Марал	2150 – 2600	170	105	61,8

Соңғы нәтиже: Жоңғар Алатау МҰТС және Тоқты қорығының аумағында қар барысы мекендейтін жерлерде 20 фототұзақ орнатылған, фототұзақтардан жаңа бейнематериалдар алынды (оның ішінде, қар барысы түсірілді).

Зерттеулер жүргізілетін аумақтар.



2-сурет. Зерттелетін және фототұзақтар орнатылған аумақтар

2016 жасалған жұмыс негізінде ілбістің түрлі мекендеу аймақтарында болуын іздестіру мен растаудан тұрады. Сонымен қатар, қар барысының қоректену объектілері (ең бастысы, сібір тауешкісі) – жануарлардың болуы мен жай-күйінен құралады. Осы жұмыстардың нәтижесінде ілбісті сақтау үшін маңызды маңызды мекендеу аймақтары анықталды. Бұл ретте, негізгі Жоңғар Алатау МҰТС аумағына қарағанда, Тоқты қорығында мұндай учаскелер көбірек кездеседі. Ірі елді-мекендерден алшақ орналасуына байланысты мұнда ілбістің мекен ету жерлері жақсы сақталып, оның салыстырмалы саны да жоғары (мұны жергілікті тұрғындардың сауалы растайды). Алайда, қорықтың аумағы нашар күзетіледі. Қорықтың жеке инспекторлар штаты жоқ, оның аумағын күзету Жоңғар Алатау ұлттық саябаққа жүктелген. Аумақтың алшақ болуы, көлікпен жету мәселесі, кордондардың болмауы салдарынан ұлттық саябақты күзету бөлімі Тоқты қорығында жануарлар әлемін дұрыс күзетуді ұйымдастыра алмайды. Инспекторлар штатын бөліп, көлік, жабдық сатып алып, кордондар салып, ілбісті сақтап қалу учаскелерін енгізе отырып, Жоңғар Алатау МҰТС аумағын кеңейту қажет етіледі.

Алайда, ұлттық саябақты кеңейту қажеттілігін негіздеу үшін қар барысын тереңірек зерттеуді, атап айтқанда, Тоқты қорығы аумағында оның тығыздығы мен санын анықтауды қажет етеді. 2016 жылы осыған қажетті алдын ала жұмыстар жасалды (ілбістің маңызды мекендеу учаскелері анықталды).

2016 жылы фототұзақ жұмысының нәтижесінде 12 ілбіс, оның ішінде бір күшігі бар ұрғашы ілбіс және 2 күшігі бар ұрғашы ілбіс (қар барысының 21 фотоаулауы) анықталды.

Сонымен бірге, фототұзақтар басқа да жануарларды: аюларды, қасқырларды, сусарларды, түлкілерді, суырларды, сарышұнақтарды, уларды, сондай-ақ, қар барысының негізгі азық-түлік объектісі сібір тауешкісін түсіріп алды.



3-сурет. Қар барысы және онымен бірге мекендеу орындарын бөлісетін басқа да жыртқыштар – аю, қасқыр, сілеусін.

Қар барысы мекендейтін жерлерде басқа ірі жыртқыш – қасқырдың бар екендігі анықталды. Алайда, ол ілбіс үшін қауіп төндірмейді. Себебі, бұл екі жыртқыш түрі мекендеу жерлері мен азық-түлік ресурстары үшін бәсекеге түспейді.

Қорытынды

2016 жылы «Carlsberg Kazakhstan (Карлсберг Қазақстан)» ЖШС қолдауымен орындалатын «Қазақстанның ұлттық символы ретінде қар барысын (ілбісті) сақтап қалу» жобасының («Ілбіс» жобасы) негізгі нәтижелері:

2016 жылы фототұзақтар Жоңғар Алатау ұлттық саябағы мен Тоқты қорығында 12 ілбісті (бір күшігі бар ұрғашы ілбіс, екі күшігі бар ұрғашы ілбіс және жеті жеке ересек ілбіс) түсірді.

ҚМСА мен Жоңғар Алатау ұлттық саябағы арасындағы Ынтымақтастық туралы келісімге қол қойылды. Бірлескен дала жұмыстарының жоспары құрастырылып бекітілді.

Мекендейтін жерлерін тексеру, жергілікті тұрғындардан сауал алу және фототұзақтарды қолдану арқылы Жоңғар Алатауда қар барысының саны мен таралуы туралы жаңа деректер алынды.

Жоңғар Алатау МҰТС және Тоқты қорығы аумағында барыстың қоректену объектілері (тауешкі, марал, қабан), ілбістің бәсекелес жыртқыштары (қасқыр), сондай-ақ, қаскөй аңшылардың белсенділігі туралы жаңа деректер алынды.